

# La Meuse à Vélo

## RAPPORT D'ACTIVITÉ DU COMITÉ D'ITINÉRAIRE DE LA MEUSE À VÉLO EUROVELO 19

02/12/2025



# SOMMAIRE

<b>COMITÉ D'ITINÉRAIRE</b> <b>La Meuse à vélo – EuroVelo 19</b>	3
<b>ACTIONS 2025 DE PROMOTION - COMMUNICATION</b>	4
<b>ACTIONS 2025 DE STRUCTURATION DE L'OFFRE</b>	8
<b>BUDGET 2025</b>	10
<b>BUDGET ET PLAN D'ACTIONS 2026</b>	12



## COMITÉ D'ITINÉRAIRE

### La Meuse à vélo – EuroVelo 19

Depuis le 1<sup>er</sup> janvier 2024, l'itinéraire de La Meuse à vélo EuroVelo19 bénéficie d'une organisation de type Comité d'itinéraire.

#### ► Le comité d'itinéraire s'est fixé pour trois ans, les objectifs suivants :

- Garantir aux clientèles un itinéraire avec des services et des infrastructures de qualité
- Développer une activité économique et sociale autour de l'EV19
- Développer une activité touristique, génératrice de recettes en phase avec la demande des clientèles
- Promouvoir l'itinéraire et optimiser l'attractivité des territoires

La gouvernance de ce comité s'articule autour d'un comité de pilotage et d'un comité technique.

Les organes sont constitués d'élus et de techniciens référents pour leurs organismes : l'Agence Régionale du Tourisme Grand Est, l'Agence d'Attractivité de la Haute-Marne, la Communauté de communes de l'Ouest Vosgien, le Conseil départemental des Vosges, Meuse Attractivité et l'Agence de Développement Touristique des Ardennes.

#### ► Le comité de pilotage définit la stratégie et le comité technique propose et met en œuvre les actions autour de 3 axes :

- La promotion
- La structuration de l'offre
- La mise en marché

QUOI	QUI	QUAND
Définition de la stratégie et construction budgétaire	Élus	COPIL 2 fois/an
Animation : organisation et suivi	Techniciens de l'ADT Ardennes et de Meuse Attractivité	En continu
Analyse, rapport et mise en œuvre	Techniciens du Comité d'Itinéraire	10 comités techniques et cellules thématiques/an
Gestion administrative et financière	ADT Ardennes	Mise en place d'une convention de mandat avec les partenaires

### ► Le suivi du partenariat transnational : Long Term Management Agreement

#### Les actions 2025 au niveau transnational :

- **Représentation de l'EuroVelo 19 par l'ECF au Salon International ITB à Berlin en mars.**  
[Cycling tourism on the global scene at ITB Berlin 2025: network, knowledge transfer and destinations - EuroVelo for Professionals.](#)



- **Trois articles** ont été écrits, traduits et diffusés **sur le site d'ECF**. Les thématiques abordées étaient le vélo en famille sur l'EV19, le tourisme durable et les légendes le long de la route. Ces articles sont destinés à amener du trafic sur la page de l'EV19 dans le site EuroVelo.
- **Une action en partenariat avec la plateforme Komoot** a été réalisée:
  - Création et promotion d'une collection spécifique "EuroVelo 19 – Meuse Cycle Route"
  - Marchés ciblés : Allemagne et pays germanophones (Autriche, Suisse)
  - 4.541 clics garantis
  - Période de la campagne de mai à septembre

Les résultats des actions engagées dans le cadre du LTMA avec ECF seront présentés à la fin du mois de décembre aux partenaires des trois pays. ECF nous a déjà communiqué les chiffres suivants constatés entre le 1er janvier 2025 et le 28 octobre 2025 sur le site eurovelo.com :

- Le nombre de visites a augmenté : 70.776 sur 10 mois (contre 54.678 pour la totalité de l'année 2024).
- 56.842 visiteurs uniques sur la page de l'EV19 dont 43.645 nouveaux utilisateurs.

Suivant les indicateurs, l'EV19, qui est la plus courte véloroute du réseau EuroVelo, se classe parmi les premières sur le site aux côtés de l'EV15 (Rhin), l'EV6 (véloroute des fleuves) et l'EV8 qui bénéficient aussi de LTMA.

### ► L'Échappée belge du Beau vélo de Ravel

Le Comité d'itinéraire a accueilli l'équipe de tournage de **l'émission L'Échappée Belge du Beau vélo de Ravel**, diffusée sur La Une (RTBF), véritable symbole du slow tourisme, de la convivialité, et du retour à la nature.

Cette émission belge mythique, symbole du slow tourisme et du « feel good », allie nature, patrimoine, terroir, échanges humains et découverte à vélo, avec son animateur, [Adrien Joveneau](#), et une personnalité belge en lien avec la France, ici l'humoriste belge [Manon Lepomme](#).

#### Une formidable opportunité de valorisation de notre territoire, estimée à plus de 155 000 € de contre-valeur publicitaire !

- **Emission diffusée le 22 juin à 13h40 sur la [RTBF](#) et en simultané sur Vivacité, disponible en replay.**
  - 26 minutes d'émission télé
  - 2h d'émission radio
  - Rediffusions sur La Une, TV5 Monde et replays sur AUVIO
  - Article dans le magazine Deuzio, supplément de L'Avenir, La Dernière Heure et La Libre Belgique
- Ce programme incontournable du dimanche (après le JT de 13h) séduit 1 Belge sur 4, avec :
  - 200 000 téléspectateurs TV (CVP : 115 000 €) + replay et émission en ligne
  - 470 000 auditeurs radio sur Vivacité pour une émission radio d'au moins une heure (CVP : 35 000 €)
  - Une diffusion TV5 Monde
  - Une présence presse dans le magazine Deuzio (229 000 lecteurs – CVP : 14 000 €)



Cette action à forte notoriété pour La Meuse à vélo est un bel exemple des actions réalisables grâce au concours du FEDER. Des résultats ont déjà été constatés dans l'enquête terrain menée cet été et un impact sera certainement observé durant plusieurs années.

## ► Editions

Le **road book** est un document détaillé permettant au cycliste itinérant de suivre La Meuse à vélo dans sa partie française. Il comporte la cartographie complète, les sites incontournables et indique où trouver les services utiles. Des QR codes renvoient en ligne vers les services labellisés Accueil Vélo. Edité par le Comité d'itinéraire à 5.700 exemplaires, il est offert et est diffusé dans les offices de tourisme, les sites Accueil vélo partenaires ainsi que sur des salons touristiques. Il est complémentaire à l'offre de guides touristiques vendus.



La **carte d'appel**, en cours de conception pour une sortie en 2026, répond à une demande de document général de promotion permettant d'évoquer la véloroute de façon synthétique avec les utilisateurs en amont de leur venue ou durant le trajet, notamment dans les offices de tourisme. La commande comprend la possibilité d'intégrer cette carte dans une bâche déroulante. Les véloroutes connectées ainsi que les grandes villes -repères figureront sur cette carte.

## ► Les salons

Le comité d'itinéraire a assuré la promotion de La Meuse à vélo sur les salons suivants :

### • CMT Fahrrad & Wandern à Stuttgart du 18 au 20 janvier

**Rendez-vous incontournable pour les passionnés de vélo, de randonnée et autres activités outdoor.**

Avec une affluence record de 71 000 visiteurs sur le week-end et environ 300 exposants dans le hall dédié aux activités outdoor, randonnée et vélo, cet événement offre une opportunité unique de présenter notre itinéraire emblématique de 1000 km aux visiteurs allemands. Le comptoir de La Meuse à vélo était situé au sein du Pavillon France, à côté des partenaires de l'Alsace, de la Voie Bleue, de la ViaRhôna, de l'ART Auvergne-Rhône-Alpes, de l'Ardèche et de la Drôme. Le roadbook de La Meuse à vélo ainsi que les informations touristiques en allemand des départements français traversés par La Meuse à vélo ont été remis aux visiteurs.

#### Documentation diffusée :

- Roadbook de La Meuse à vélo = 400 ex.
- Magazine Ouest des Vosges en allemand = 25 ex.
- Magazine des Ardennes en allemand = 100 ex.
- Cartes Ardennes en allemand = 300 ex.



### • Fiets en Wandelbeurs à Utrecht du 14 au 16 février

**Salon de référence pour la promotion du cyclotourisme aux Pays-Bas.**

24.165 visiteurs ont fréquenté le Salon répartis sur les 3 jours comme suit :

- Vendredi 14 février 2025 : 11.387 (en 2024 : 9.645)
- Samedi 15 février 2025 : 7.690 (en 2024 : 8.439)
- Dimanche 16 février 2025 : 5.088 (en 2024 : 6.028)

Le public néerlandais est particulièrement intéressé par le cyclotourisme, avec un grand nombre de pratiquants réguliers et une forte affinité pour les itinéraires européens. 63% des Néerlandais pratiquent la randonnée pour le plaisir. Et 35% des Néerlandais pratiquent la randonnée au moins une fois par semaine. Les Pays-Bas sont le pays le plus émetteur de cyclotouristes avec l'Allemagne.

À disposition des visiteurs, le roadbook de La Meuse à vélo ainsi que les informations touristiques (en néerlandais) des départements français traversés par la Meuse à Vélo (ADT Ardennes, Meuse Attractivité et Office de Tourisme de l'Ouest des Vosges).



#### Documentation diffusée :

- Roadbook de La Meuse à vélo = 400 ex.
- Magazine Ouest des Vosges (disponible en allemand uniquement) = 25 ex.
- Magazine des Ardennes en néerlandais = 180 ex.
- Cartes Ardennes en néerlandais = 550 ex.
- Guide d'accueil Meuse en néerlandais = 180 ex.
- Cartes Meuse = 400 ex.

### • Enjoy vélo à Epinal du 2 au 5 mai

Une fréquentation moindre par rapport à 2024 qui peut s'expliquer par le problème d'implantation des stands et la pluie incessante le dernier jour.

Cependant, les échanges avec le public étaient de qualité comme l'an passé :

- ▶ les personnes qui ont fait tout ou une partie de l'itinéraire en sont satisfaits.
- ▶ certains attendent d'un itinéraire vélo du 100 % voie verte et d'autres préfèrent un parcours varié.
- ▶ le roadbook est toujours très apprécié.

### Documentation diffusée :

- ▶ Roadbook de la Meuse à vélo = 148 ex.



## ► Relations presse

### • Dossier de Presse 2025

En 2025, le groupe de travail Relations Presse a coordonné les actions visant à renforcer la notoriété de l'itinéraire de « La Meuse à vélo – EuroVelo 19 » auprès des médias français et internationaux. Les efforts se sont concentrés sur les marchés néerlandais, allemand et français, conformément aux priorités définies pour l'année. Les supports de communication ont été actualisés, avec la mise à jour du dossier de presse en français et sa traduction en néerlandais et en allemand.

Le dossier a été diffusé lors de plusieurs événements professionnels : Workshop Partir en France, CMT Stuttgart, Roadshow Allemagne, Fiets en Wandelbeurs Utrecht et Collection France Bruxelles. Des campagnes d'emailing ciblées ont été menées, totalisant plus de 700 contacts sur quatre marchés. Le groupe a également entrepris un travail de référencement auprès de nombreuses maisons d'édition de guides de voyage. Des accueils presse ont été soutenus, générant des retombées de référence aux Pays-Bas, en France et en Belgique.



## ► Accueils presse organisés par le Comité d'itinéraire

### • Mountainreporters.com

Du 23 au 28 avril 2025 pour ce support néerlandais spécialisé outdoor (70000 visiteurs/mois) suite au démarchage de l'ARTGE et au salon Fiets en Wandelbeurs aux Pays-Bas.

« Admire la faune sauvage le long de la Meuse non canalisée, c'est un réel émerveillement et quel plaisir cette profusion de patrimoine à découvrir sur le parcours EuroVelo19 ! » Robert, journaliste.

### • Traverse

Suite à la diffusion du dossier de presse La Meuse à vélo, accueil de Karine Lassus les 27 et 30 avril 2025 pour l'expérience du parcours entre Givet et Verdun afin de faire connaître l'itinéraire de La Meuse à vélo dans l'édition d'été de ce nouveau magazine français dédié au cyclotourisme (50 000 exemplaires).

« L'itinéraire est vraiment varié et agréable. J'ai beaucoup apprécié les rencontres et la gentillesse de l'accueil tout au long de mon périple. » Karine, journaliste.



## ► Panorama Presse

Des retombées significatives en presse écrite traditionnelle, web, radio et podcast, confirment l'intérêt croissant pour l'itinéraire.

On enregistre entre mai et octobre une dizaine de retombées diversifiées et qualitatives qui donnent de la visibilité à l'itinéraire auprès du grand public et auprès d'une audience ciblée via des supports spécialisés à forte crédibilité. Dont :

- France 3, Météo à la Carte (861 000 téléspectateurs) - Reportage national mettant en valeur l'itinéraire et ses paysages.
- Hourrail.voyage - guide digital mettant en avant les expériences slow travel, dont La Meuse à vélo.
- Weelz! - Article détaillé sur les 444 km de l'itinéraire, soulignant son intérêt historique et paysager.
- La Balado à vélo (70 000 auditeurs) - Mise en récit de l'itinéraire et conseils pratiques.
- CRDP réseau des communicants du Grand Est - Mise en lumière des webinaires proposés aux professionnels tourisme.



## ► Stratégie Digitale

Lors du comité de pilotage du 5 juin 2025 a été validé le choix de travailler sur les touristes à vélo originaires des Pays-Bas, de Belgique et d'Allemagne. Les Français constituent une cible secondaire. En matière d'action digitale, le choix s'est porté sur l'optimisation de la présence de l'EV19 sur les sites partenaires et plateformes d'itinérance existants.

### • ROUTEYOU

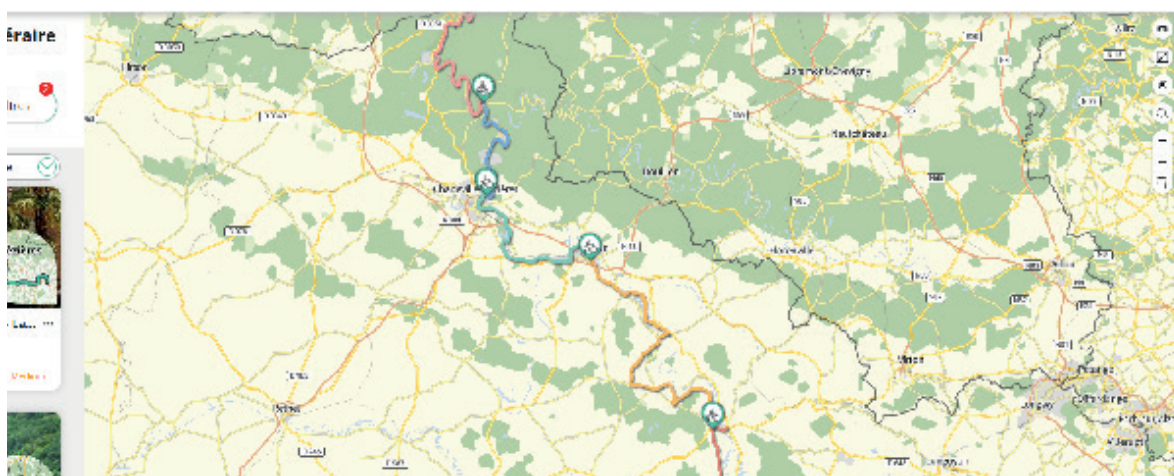
RouteYou est une plateforme de diffusion d'itinéraires dont le public est essentiellement néerlandophone. Le comité d'itinéraire a sélectionné cette plateforme afin de mettre en œuvre une action de marketing digital complémentaire à celles entreprises sur Komoot par ECF au sein du LTMA, l'ART Grand Est et l'ADT Ardenne.

Après une mise à jour des étapes de La Meuse à vélo sur un compte pro officiel, une campagne de sponsoring a été entreprise sur les étapes françaises afin d'apporter de la visibilité en ligne avec une garantie de 1 million de vues entre juin et juillet par une clientèle néerlandophone.

Trois articles ont été insérés dans les newsletters de RouteYou vers ses abonnés.

Enfin, grâce à ce partenariat, les quatre départements partenaires disposent d'un compte professionnel test d'un an sur la plateforme.

L'action RouteYou n'ayant pas obtenu les résultats attendus, RouteYou reconduira la campagne de sponsoring à partir du 20 mars 2026 et ajoutera 10% de vues supplémentaires à atteindre sans augmentation de frais pour le comité d'itinéraire.



### • CAMPAGNE DEMANDEGEN AVEC EXPLORE GRAND EST

Lancée de mi-juillet à mi-septembre 2025, la campagne Google DemandGen avait pour objectif de générer du trafic et de créer de la notoriété sur la page La Meuse à Vélo d'Explore Grand Est. Cette campagne de qualité aux visuels immersifs et aux formats variés permet de capter l'attention d'un public de proximité.

Elle a généré un volume massif de visibilité et un trafic à coût moyen ultra compétitif hissant l'espace La Meuse à Vélo dans le top 3 des pages Explore Grand Est pendant les 2 mois de campagne. Cette activation illustre la capacité du dispositif à combiner notoriété et trafic sur le site web, et pose une base solide pour le futur. Le comité technique, en partenariat avec l'ARTGE, souhaite renouveler cette campagne et l'accentuer en 2026.

# STRUCTURATION DE L'OFFRE

## ► Enquête clientèle



La Meuse à vélo EuroVélo 19 - Enquête 2025

Ce travail d'enquête sur le terrain a permis d'observer le profil des touristes itinérants à vélo, et d'analyser les évolutions de tendances par rapport à la précédente enquête de 2022. Le laborieux travail de diffusion et collecte des questionnaires en 4 langues entre avril et octobre 2025 sur l'ensemble du tracé français de l'EV19 a permis de récupérer 334 questionnaires exploitables.

L'analyse a été réalisée en interne et les résultats seront diffusés via la newspro de janvier 2026, ainsi que par mail auprès des principaux contributeurs (Offices de tourisme, prestataires Accueil Vélo...). Voir page 15.

## ► Amélioration de la qualité de la route suite à l'Audit de la véloroute: European Certification Standard

En 2024, le Comité d'itinéraire a fait réaliser un audit complet de l'itinéraire français sur la base du référentiel de la certification européenne ECS. Le diagnostic a mis en lumière les points forts et les points faibles de l'EV19 entre Givet et Langres. Il a été présenté aux collectivités concernées afin qu'elles puissent prendre la mesure du chemin restant à parcourir afin de parvenir au niveau de qualité attendu par les utilisateurs du réseau EuroVelo, de plus en plus élevé.

Les points à revoir sur l'itinéraire concernaient les obstacles physiques, l'état des revêtements, la signalisation, les points d'eau. Les points à améliorer étaient la largeur de l'infrastructure, le volume du trafic, le traitement des carrefours, les types de revêtements, les panneaux d'information et les aires de repos.

### • Des résorptions importantes en 2025

Sur l'ensemble de l'itinéraire, de nombreux changements ont eu lieu. L'étape 1 a été allongée. L'itinéraire et la signalétique directionnelle afférente ont été déplacés dans des secteurs pointés par l'audit. Le fichier gpx a été mis en corrélation avec la réalité terrain. Des passages ont été sécurisés grâce à des dispositifs comme des voies cyclables ou des chaussidoux. Ce travail sera poursuivi.

### • Groupe de travail Equipement et Infrastructure mis en place en 2026

Après un premier temps d'échange entre partenaires le 19/11/2025, il a été décidé qu'un groupe de travail dédié aux équipements et infrastructures verrait le jour en 2026. L'objectif est d'établir un suivi efficace du niveau d'équipement de l'itinéraire et d'accompagner au mieux les projets et initiatives. Les 4 départements n'ont pas la même organisation sur ces sujets ni le même niveau de structuration, toutefois il semble judicieux de pouvoir produire des recommandations aux territoires de l'EV19 sous forme par exemple d'offres de formations, recommandations et mises à jour de données.

**Ces avancées sont importantes. Toutefois, la montée en qualité de l'itinéraire sera certainement longue et nécessite le soutien permanent des structures membres du comité d'itinéraire afin de trouver des issues favorables.**

## ► Les indicateurs

Ce Groupe de Travail a pour mission d'observer l'évolution de l'activité le long de l'itinéraire EV 19 en France. Plusieurs indicateurs ont été définis et collectés sur chaque territoire, en lien avec l'Observatoire Régional du Tourisme Grand Est. Nous disposons aujourd'hui de 3 années d'observation (2023 étant l'année 0) et les principales données obtenues concernent :



- **14.810 lits touristiques** (+ 9 % par rapport à 2024)
- **8,4/ 10** : note globale attribuée par les touristes (idem 2024)
- **6420 roadbooks distribués** (- 0,2 % par rapport à 2024)
- **777 prestataires touristiques installés** (+ 11 % par rapport à 2024)



## ► Créer du lien avec les offices de tourisme et les prestataires

### • RENDEZ-VOUS AVEC LES OFFICES DE TOURISME

Les techniciens du comité d'itinéraire ont rencontré en février-mars les offices de tourisme présents le long de l'itinéraire. Ces sessions ont permis aux participants d'identifier le comité d'itinéraire et de formuler des demandes, des attentes par rapport à La Meuse à vélo. A partir des constats effectués ensemble, des coopérations ont été envisagées. Le comité prévoit une carte de l'itinéraire pour permettre aux OT de répondre aux demandes à l'accueil, les offices de tourisme ont distribué le questionnaire de l'enquête clientèle 2025. Les webinaires organisés par le comité d'itinéraire de novembre 2025 à février 2026 impliquent les offices de tourisme.

### • LES NEWSLETTERS A L'ATTENTION DES PROFESSIONNELS

#### Les nouvelles du Comité d'itinéraire La Meuse à vélo

En tant que prestataire, élu ou professionnel situés non loin du parcours La Meuse à vélo, vous recevrez **tous les trois mois** une **lettre d'informations** concernant l'itinéraire La Meuse à vélo. Vous serez ainsi informé des actions menées par le Comité d'itinéraire afin d'animer cette **route cyclotouristique internationale**.

Le Comité d'itinéraire  
La Meuse à vélo

Un groupe de travail regroupant des représentants des 4 départements se charge de la publication de news pro envoyées de façon trimestrielle à tous les prestataires installés, techniciens et élus le long de l'itinéraire EV19. En 2025, 4 newsletters professionnelles ont été rédigées pour informer de l'actualité du Comité d'itinéraire (accueil presse, enquête pratiquants, plan d'action...).

### • CYCLE DE WEBINAIRES

Le comité d'itinéraire a débuté un cycle de webinaires destinés aux offices de tourisme et aux prestataires. L'idée est d'améliorer la connaissance de l'itinéraire de toutes les personnes concernées par l'accueil des cyclotouristes entre Langres et Namur. Les offices de tourisme ont été sollicités pour effectuer eux-mêmes la présentation de leurs tronçons. Ils sont les meilleurs ambassadeurs de leur territoire et sont en mesure de transmettre les avis et suggestions des pratiquants accueillis dans leur OT.

Les deux premières sessions ont eu lieu le 4 et le 18 novembre. 45 personnes se sont inscrites sur l'ensemble du cycle et chaque session compte de 15 à 20 participants. La totalité des offices de tourisme du linéaire aura participé à 1 ou plusieurs des 6 épisodes. Les rendez-vous se poursuivent sur les dates suivantes : 9 décembre, 6 janvier, 20 janvier et 3 février.



### • “QUI FAIT QUOI ?”

Le groupe de travail dédié a référencé tous les sujets pouvant intéresser différents partenaires : prestataires, offices de tourisme, collectivités... Ces sujets, très nombreux, méritent d'être développés afin de communiquer une information claire et hiérarchisée. Dans ce cadre, le groupe de travail prépare une fiche récapitulative et renvoyant sur plusieurs outils dont un mini-site pro prévu pour 2026 (foire aux questions, drive avec photos, études, fiche signalétique, plateforme de marque, contacts...).

## LE BUDGET 2025

### RECETTES 2025

FEDER	
Participation FEDER / Plan d'action	73 041 €
Financements FEDER / Frais de mission	7 250 €
Financements FEDER / RH	22 800 €
<b>Total FEDER</b>	<b>103 091 €</b>
Autofinancement sur RH 55/08	
Financement complémentaire sur RH 55/08	19 600 €
<b>Total autofinancement</b>	<b>19 600 €</b>
Participation partenaires	
ART GE	15 000 €
Meuse Attractivité	7 700.79 €
Agence de Développement Touristique des Ardennes	6 238.94 €
AA Haute-Marne	3 560.93 €
Communauté de Communes de l'Ouest Vosgien	749.67 €
CD Vosges	749.67 €
<b>Total partenaires</b>	<b>34 000 €</b>
<b>TOTAL RECETTES</b>	<b>156 691 €</b>

### DÉPENSES 2025

#### ► Fonctionnement comité d'itinéraire

Fonctionnement structure / Comité d'itinéraire (1 ETP)	
Administration du Comité d'itinéraire : 2 COFIL et 10 COTECH par an, frais divers	797,46 €
Définition de la stratégie et des plans d'actions pluriannuels	49 000 €
Mise en place et animation des partenariats (VNF, consulaires, OT, SNCF...)	
Certification comptes subvention FEDER	300 €
Sélection, production et diffusion des données de pilotage	
<b>Total frais de fonctionnement</b>	<b>50 097,46 €</b>
<b>S/TOTAL FONCTIONNEMENT</b>	<b>50 097,46 €</b>

► **Dépenses 2025 - Actions**

	Promotion / Communication	
<b>ACTIONS TRANSNATIONALES</b>	Suivi des actions développées par l'ECF dans le cadre du LTMA	15 981 €
<b>NOTORIÉTÉ</b>	Échappée Belge du Beau vélo de Ravel	22 373,16 €
<b>SALONS</b>	Salon Fiets en Wandelbeurs – réservation Utrecht 2026	4 420,26 €
	CMT – déplacement Stuttgart + réservation Stuttgart 2026	6 475,33 €
	Enjoy Vélo – Epinal	1 374 €
	Achat de matériel de promotion	844,80 €
<b>ÉDITIONS</b>	Mise à jour et édition du road book	3 106,80 €
	Soutien technique aux éditeurs et guides	
<b>RELATIONS PRESSE</b>	Mise à jour du dossier de presse	1 682 €
	Renforcement de la visibilité pour chaque partenaire	
	Partage d'un fichier « cœur de cible »	
	Accueils presse ou voyage de presse	3 227 €
	Développement du référencement dans les guides de voyage	
<b>STRATÉGIE DIGITALE</b>	Site web : création d'une url propre avec renvoi sur Explore Grand Est, et étude pour réalisation d'un site propre	7 200 €
	Action de e-marketing sur une plateforme dédiée à l'itinérance (NL ou D)	9 999,44€
<b>SIGNALÉTIQUE</b>	Suivi de la réalisation par la région GE des RIS en gare	
	<b>Total promo/com</b>	<b>76 683,79 €</b>
	Mise en marché	
	Mise à jour de l'enquête clientèles (2022)	286,38 €
	Coordination des OT pour des initiatives mutualisées de production, commercialisation, accueil de TO	
	<b>Total mise en marché</b>	<b>286,38 €</b>
	Structuration de l'offre	
<b>COMMUNICATION VERS LES OFFICES DE TOURISME ET LES PRESTATAIRES</b>	Prolongation 10 ans marque de La Meuse à vélo	2 482,60 €
	Newsletter trimestrielle	
	Impressions brochure «plateforme de marque»	210
	Réalisation d'une fiche « qui fait quoi ? »	
<b>DATAS</b>	Suivi des indicateurs annuels	
<b>AMÉLIORATION DE LA QUALITÉ DE L'ITINÉRAIRE</b>	Rencontres des collectivités pour poursuivre les discussions sur la base de l'audit ECS	
	<b>Total structuration de l'offre</b>	<b>2 692,60</b>
	<b>S/TOTAL PLAN D'ACTIONS</b>	<b>79 662,77</b>
	<b>TOTAL DEPENSES</b>	<b>129 760,23 €</b>



## PLAN D' ACTIONS ET BUDGET 2026

**Conçu dans la continuité des actions 2024 et 2025, et avec l'ambition d'aller plus loin en direction des partenaires de la route mais aussi des partenaires régionaux et transnationaux.**

Tout d'abord, le comité mettra en place d'importantes actions de promotion comme la nouvelle carte d'appel.

La presse allemande sera approchée par le biais d'une conférence de presse lors du salon CMT de Stuttgart, avec la proposition d'un voyage de presse sur l'itinéraire.

La stratégie digitale de l'EV19 se déclinera sur base des choix effectués en 2025, en partenariat avec les sites partenaires et les plateformes d'itinérance : Explore Grand Est, France Vélo Tourisme, RouteYou, ainsi qu'en travaillant sur le référencement avec des liens entre les sites.

Au niveau structuration de l'offre, les liens développés avec les offices de tourisme et les prestataires lors des webinaires ou des visites de labellisation Accueil vélo seront renforcés au cours d'un séminaire au printemps.

Le suivi de l'audit ECS se poursuivra pour l'amélioration de l'expérience utilisateur sur la route en lien avec les communes et les EPCI. L'incitation à la résorption des points noirs se poursuivra et des outils pour l'aménagement d'une signalétique touristique et d'aires d'arrêt seront créés.

La montée en compétence de l'équipe des techniciens du comité technique sera encouragée via leur participation aux Rencontres Nationales du réseau Vélo et Marche à Nancy et à la conférence EuroVelo en septembre-octobre 2026.

L'année 2026 sera également mise à profit pour développer les partenariats avec Pro Vélo en Belgique dans le cadre d'un microprojet Interreg pour développer des actions de promotion transfrontalières à partir de 2027. De plus, des collaborations avec les autres itinéraires du Grand Est seront recherchées sous l'égide de l'Agence Régionale du Tourisme Grand Est. Ces dynamiques laissent envisager au comité d'itinéraire une ouverture à de nouveaux partenaires techniques et financiers à compter de 2027, lors du réexamen de la convention partenariale.



## RECETTES 2026

FEDER	
Participation FEDER / Plan d'action	12 318 €
Financements FEDER / Frais de mission	7 300 €
Financements FEDER / RH	29 400 €
<b>Total FEDER</b>	<b>49 018 €</b>
Autofinancement sur RH 55/08	
Financement complémentaire sur RH 55/08	19 800 €
<b>Total autofinancement</b>	<b>19 800 €</b>
Participation partenaires	
ART GE	15 000 €
Meuse Attractivité	7 700.79 €
Agence de Développement Touristique des Ardennes	6 238.94 €
AA Haute-Marne	3 560.93 €
Communauté de Communes de l'Ouest Vosgien	749.67 €
CD Vosges	749.67 €
<b>Total partenaires</b>	<b>34 000 €</b>
<b>Report reliquat budget 2025</b>	<b>26 900 €</b>
<b>TOTAL RECETTES</b>	<b>129 718 €</b>

## DÉPENSES 2026

### ► Fonctionnement comité d'itinéraire

Fonctionnement structure / Comité d'itinéraire (1 ETP)	
Administration du Comité d'itinéraire : 2 COPIL et 10 COTECH par an, frais divers	1 000 €
Définition de la stratégie et des plans d'actions pluriannuels (RH)	48 600 €
Mise en place et animation des partenariats (VNF, consulaires, OT, SNCF...)	
Participation à la construction budgétaire du CODIT et des projets EV19	
Sélection, production et diffusion des données de pilotage	
<b>Total frais de fonctionnement</b>	<b>49 600 €</b>
<b>S/TOTAL FONCTIONNEMENT</b>	<b>49 600 €</b>

► **Plan d'actions 2026**

	Promotion / Communication	
<b>ACTIONS TRANSNATIONALES</b>	Suivi des actions développées par l'ECF dans le cadre du LTMA	15 981 €
	Micro-projet Interreg avec Pro Vélo	
<b>SALONS</b>	Salon Fiets en Wandelbeurs - Utrecht 2026 (hors stand)	1 550 €
	CMT – Stuttgart 2026 (hors stand)	1 000 €
<b>ÉDITIONS</b>	Nouvelle édition du road book	8 340 €
	Edition de la carte d'appel	14 700 €
	Soutien technique aux éditeurs et guides	
<b>RELATIONS PRESSE</b>	Mise à jour du dossier de presse	
	Conférence de presse lors du CMT Stuttgart	3 000 €
	voyage de presse D - suite CMT	5 000 €
	Accueils presse en fonction des demandes	3 000 €
	Développement du référencement dans les guides de voyage	
<b>STRATÉGIE DIGITALE</b>	Réalisation d'une opération DemandeGen avec Explore Grand Est	16 000 €
	Enrichissement du contenu de l'itinéraire sur <a href="http://www.francevelotourisme.com">www.francevelotourisme.com</a>	3 000 €
	Maintien du compte RouteYou	2 600 €
	Campagne de liens web	
	<b>Total promo/com</b>	<b>74 171 €</b>
	Mise en marché	
	Coordination des OT pour des initiatives mutualisées de production, commercialisation, accueil de TO	
	<b>Total mise en marché</b>	
	Structuration de l'offre	
<b>COMMUNICATION VERS LES OFFICES DE TOURISME ET LES PRESTATAIRES</b>	Impression de la fiche «qui fait quoi?»	200 €
	Newsletter trimestrielle	
	Programme de webinaires	
	Organisation d'un séminaire avec l'ensemble des partenaires de La Meuse à vélo	2 000 €
	Réalisation d'un mini-site professionnel	100 €
<b>DATAS</b>	Suivi des indicateurs annuels	
<b>AMÉLIORATION DE LA QUALITÉ DE L'ITINÉRAIRE / INFRA ET EQUIPEMENT</b>	Suivi de la réalisation par la région Grand Est des RIS en gare	
	Mise en place d'une coordination Suricate	
	Encouragement des partenaires à alimenter la Vélo Data Map	
	Création d'un guide SIL pour les EPCI	100 €
	Création d'un guide de recommandation EV19 pour l'équipement de la véloroute (aires d'arrêt)	100 €
<b>FORMATION</b>	Participation du Comité aux Rencontres du réseau Vélo et Marche à Nancy et/ou à la Conférence EuroVelo à Utrecht	3 447 €
	<b>Total structuration de l'offre</b>	<b>5 947 €</b>
	<b>S/TOTAL PLAN D'ACTIONS</b>	<b>80 118 €</b>
	<b>TOTAL DEPENSES</b>	<b>129 718 €</b>



# Synthèse de l'enquête 2025 sur La Meuse à vélo – EuroVelo 19



**Durée de l'itinérance :**  
3 à 7 jours



**Distance moyenne quotidienne :**  
69 km



**Villes de départ :**  
1 Langres 2 Charleville 3 Namur



**Hébergements recherchés :**

1. Campings
2. Hôtels
3. Chambres d'hôtes







**Problèmes signalés:**

- Manque de services (points d'eau, sanitaires...)
- Insuffisance d'hébergements (notamment des campings)
- Trop de sections sur routes partagées
- Pas assez de cafés – restaurants, ni de signalétique de commerces



**Sens du parcours de l'itinéraire**

 et  du nord au sud /  et  du sud au nord



**Dépenses quotidiennes moyenne/personnes :** 65 €



**Profil des répondants :**

Couples sans enfants 60 ans et + : 63 %



**Taux de satisfaction :** + de 95%



**Canaux de connaissance de l'EV19 :**

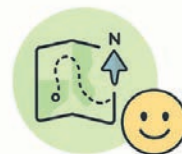
- Via un site internet 26%
- Via les médias et réseaux sociaux 21%
- Via le bouche à oreille 18%

## Les chiffres clés de l'enquête 2025



### 1. Profil des répondants

- 334 répondants entre avril et octobre 2025
- Séjour moyen : 3 à 7 jours (34 %)
- Satisfaction globale : 95 % de cyclotouristes satisfaits ou très satisfaits



### 2. Pratiques et parcours

- Distance moyenne parcourue : 69 km / jour
- Sens du parcours : 53 % du sud vers le nord
- Hébergement privilégié camping (39 %)



### 3. Dépenses et origines

- Budget quotidien moyen : 30 à 100 €/jour pour 68 %
- Nationalités principales : Français (44 %) Néerlandais (22 %) Belges (19 %) Allemands (10 %)





# La Meuse à Vélo

